

心と体を解き放つ。

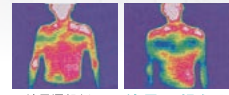
夏場の浴室をもっと爽やかに。浴室暖房乾燥機 Rinnai

梅雨時期の強い味方。浴室での衣類乾燥の時間短縮を促し、カビ発生も抑制もします。

涼風

● 換気しながら涼風を吹き出し、蒸し暑さを解消。

夏のバスタイムも、涼風運転にすれば、のぼせることなく爽やかに入浴できます。



涼風運転なし 涼風運転あり

- サーモビュアによる人体温度分布
- 大塚ガス株式会社実測値(条件)
- 浴室内温度:約30℃
- 浴室ユニットバス1216サイズ
- 10分間入浴後

換気

● 24時間換気でシックハウス対策。

いつも新鮮な空気の中でご家族が暮らすために、24時間換気機能を標準搭載し、建築基準法にも対応しています。

● 換気時の運転音を低減。

換気時の運転音を低減し、静音性を高めました。

41dB(A) ▶ 35dB(A)

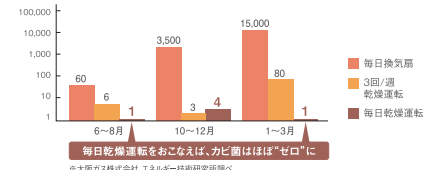


浴室乾燥

● カビ発生を防ぐのでお手入れ簡単!

入浴後、乾燥運転で浴室の湿度を強制的に下げることによりカビ発生の予防ができます。

●浴室暖房乾燥機の乾燥運転と換気扇だけの場合との細菌数の比較



※大塚ガス株式会社 エネルギー技術研究所調べ

プラズマクラスター技術搭載で浴室の浮遊カビ菌*1も除菌!

「プラズマクラスター」による除菌メカニズム(イメージ図)

- 1 イオンを放出
- 2 カビ菌に作用
- 3 水になって空気中に戻る

浴室、すっきり清潔!
乾燥運転時にプラズマクラスターイオンを放出し、浴室に浮遊する「カビ菌」を除菌します。

イオンは水分子に囲まれているので長寿命*2

※1 ●試験機関: (財)石川県予防医学協会
●試験方法: 約31㎡(約8畳相当)の試験空間にプラズマクラスターイオンを放出し、浮遊カビ菌をエアロサンプリングにて測定。(プラズマクラスターイオン濃度: 3,000個/㎤)
■試験結果: 約195分で除去率99%

スプラッシュミスト機能付き浴室暖房乾燥機 RBHM-C337K1P 開口コンバクトタイプ

写真はRBHM-C337K1P 浴室リモコン

Mist スプラッシュ ミスト 乾燥モード

メーカー希望小売価格 **¥199,000 (税抜)**

浴室暖房乾燥機 RBH-C336K1P 開口コンバクトタイプ

写真はRBH-C336K1P 乾燥モード 浴室リモコン

メーカー希望小売価格 **¥95,000 (税抜)**

壁掛け型スプラッシュミスト機能付き浴室暖房乾燥機 RBHM-W413KP (外壁面のみ取付可能)

メーカー希望小売価格 **¥157,500 (税抜)**

壁掛け型浴室暖房乾燥機 RBH-W414KP

メーカー希望小売価格 **¥92,400 (税抜)**

※ガス温水式浴室暖房乾燥機の利用には、給湯暖房用熱源機または暖房専用熱源機が必要となります。詳しくは当社までお問い合わせください。



心と体を解き放つ。

夏の不快感の代表格ともいえる、暑さや湿気による肌のトラブル。温故知新、さまざまな知恵や幅広い視野で解決していきましょう。

日焼け止めの効果と紫外線対策

日焼け止めに表示されている「PA」と「SPF」はそれぞれUVAとUVBを防ぐ効果を表しています。「PA」は+~++++の4段階に分けられており、数が多いほどUVAを防ぐ効果が高くなります。「SPF」はUVBを防ぐ効果を表し、肌が無防備な状態と比べて日焼けをするまでの時間をどれだけ遅らせるかを数字で示しています。日焼けを防ぐことのできる時間は「SPF1」で約20分。つまり「SPF20」なら約400分間UVBによる日焼けを防いでくれます。普段使いにおすすめなのは「PA++」~「PA+++」。肌の負担にならないよう生活シーンを合わせて使い分け、肌を労ってあげましょう。

Tシャツの色おち

Tシャツは木綿と同じように洗濯しますが、ものによっては漂白剤で色落ちしてしまうことがあります。漂白前は表示を確認し、色や柄ものには酸素系漂白剤をつかうようにします。大切に着たいのならお湯で薄めた漂白剤を裏側につけて5分程度おき、白布を当ててもんでみるなど、あらかじめ色落ち具合を調べておきましょう。またすすぎ洗いの時でも色落ちすることがあります。原因は水道水中の塩素。色落ち防止のためにも流水ではなく、ためすぎをするなど心掛けましょう。

[ちよっぴりエスニックに] カオマンガイ 4~5人分

材 料

タイ米……………2合
鶏もも……………2枚
パクチー……………1株
ショウガ……………薄切5枚

A ニンニク……………1片(みじん)
油……………大さじ

B パクチーの根……………1株
ショウガ…小さじ1(みじん)
塩…………… 小さじ2/3



タ レ 味噌……………少々 ナンプラー……………小さじ1 おろしショウガ……………1滴
酢……………大さじ1 おろしニンニク……………1滴 砂糖……………小さじ1/3

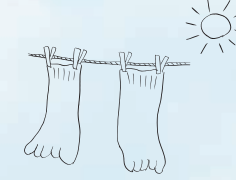
- 作 り 方
- 鍋に水3カップとショウガの薄切り・鶏肉を入れて中火で加熱。沸騰したら弱火でアクをすくいながら20~30分煮る。
 - 小鍋にAを入れて、香りが立つまで弱火で加熱する。
 - タイ米をさっと洗って、1のスープを360ml入れ、2とBを加え炊く。
 - 3を器に盛る。食べやすく切った鶏肉をのせ、混ぜ合わせたタレをかけ完成。



緑茶のカテキンで強力に殺菌! 緑茶靴下

材料 濃いめの緑茶(番茶でもOK)…適量

- 濃いめのお茶を作り、洗面器に移して冷まし、五本指ソックス全体を浸します。
- しみこんだソックスを固くしぼり、天日干しにします。
- 普通の靴下と同じように履きます。洗濯のつど、お茶を浸しましょう。



酢の殺菌効果が水虫を撃退。 酢の足湯

材料 食酢/200ml お湯/1ℓ強

- 洗面器にお湯を入れ、食酢を入れます。
- 足をしばらく浸し、角質が柔らかくなったなら、タワシや軽石などで角質をとりましょう。
- 肌が敏感な人はガーゼに酢をつけ、足の指にはさむのもおすすめ。皮がふやけているとしみるので注意しましょう。



余分な水分を除き、かゆみを止める。 すいかの皮風呂

材料 すいかの皮/約1玉分 水/600ml

- すいかの皮をレンジにかけてしんなりさせ、2~3天日干しをし、水気をとばします。
- 鍋に1の皮と水を入れ煎じます。
- 2が半量になるまで煎じたものをお風呂に入れます。

